

Monteringsveiledning for Oldroyd RMA Radontett membran

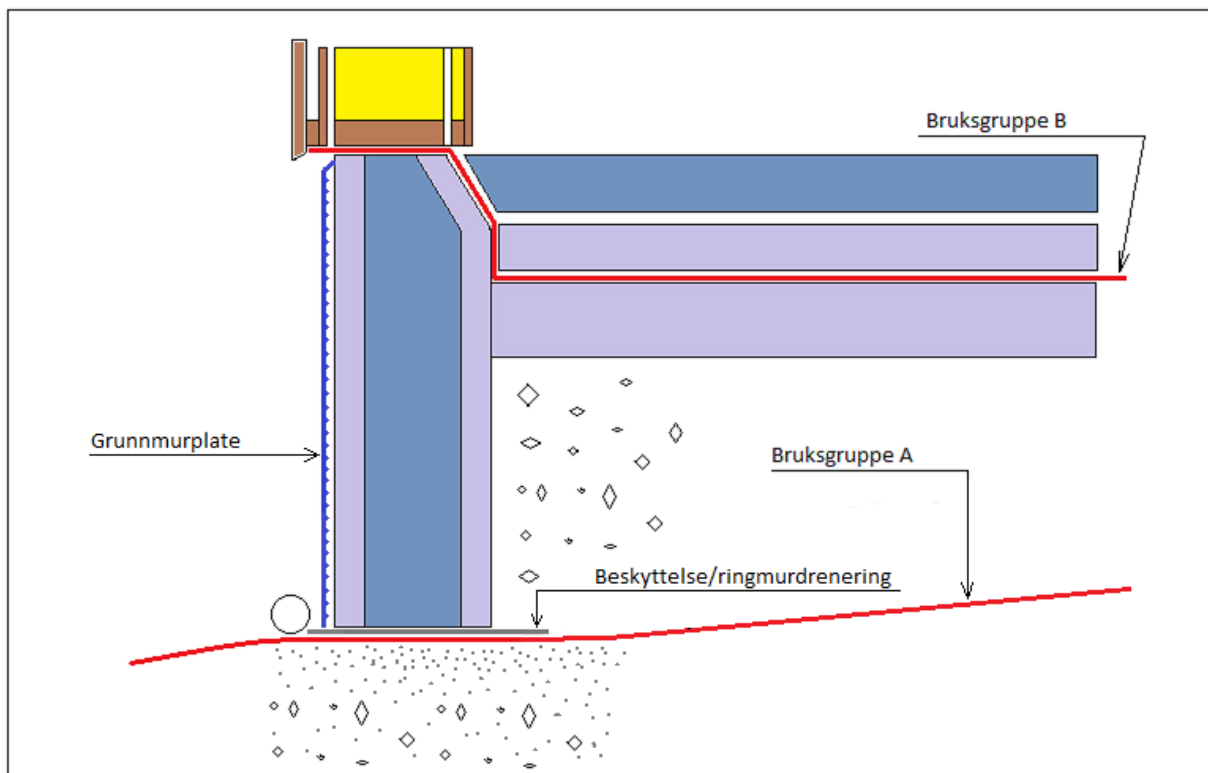
Oldroyd RMA Radontett har Sintef Teknisk godkjenning (TG 20221) i bruksgruppene A og B.

Bruksgruppe A

Membranen legges med gul side opp direkte i byggegrop på ferdig avrettet underlag av fin pukk eller sandige masser (for eksempel 0-8, "subbus"). Det er fordelaktig med fall ut mot ytterkant. For å minimalisere risiko for radonlekkasje inn i bygget anbefales det å legge membranens så den stikker 1 meter utenfor grunnmuren på alle kanter. Ekstra beskyttelse under membranens er ikke nødvendig dersom det sørges for at den ikke skades av skarpe gjenstander eller steiner. Membranen sammenføres med ca 10 cm omlegg ved hjelp av sveising med varmluft iht TG. Sammenføring med skjøtebånd eller –masse frarådes på grunn av fare for utetthet som følge av støv og fuktighet på overflaten, og bevegelser i membranens under legging av grunnmur. Rundt gjennomføringer for rør og kabler sveises det til muffen av samme materiale som membranens. Rundt rør av PP kan muffen med fordel sveises sammen med røret. For kabler og rør av andre materialer enn PP kan mellomrommet i muffen fylles med Oldroyd butylmasse eller tilsvarende. Det er viktig at alle sammenføringer og gjennomføringer er helt lufttette. Før såleblokkene settes på plass legges det ut en beskyttelse av kraftig plast under muren, for eksempel Oldroyd Ringmurdrenering. Denne legges med filtsiden ned mot membranens, og fungerer også som drenering for vann som samles i byggegropa under byggeperioden. Brukes det tilfylt masse på innsiden av ringmuren skal den være radonfri i.h.t. byggeforskriftene.

Bruksgruppe B

I denne bruksgruppen legges membranens mellom avrettede lag av isolasjon for eksempel EPS. Sammenføring skjer med varmluftsveising og ca 10 cm omlegg. Den må legges kontinuerlig ut over byggekronen for å sikre lufttetthet mot ringmur og gulv. Rør- og kabelgjennomføringer sikres på samme måte som i gruppe A. For øvrig følges normal praksis for denne bruksgruppen.

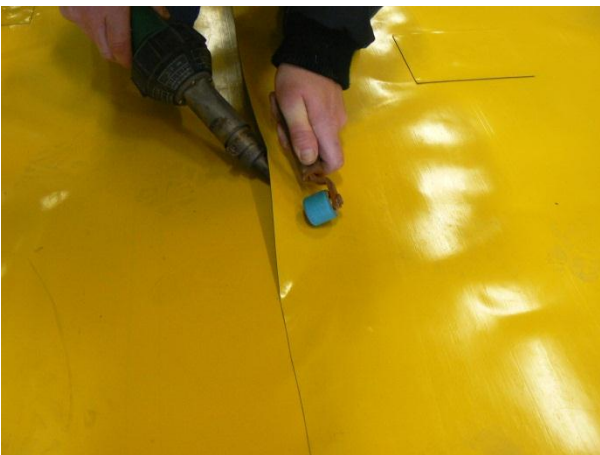


Montering i byggegropen:



RMA plasseres i grunnen. Sørg for at radonsperren legges minst 1 meter på utsiden av ringmur. Underlaget bør være noenlunde fritt for skarpe steiner, gjenstander e.l.

Skjøter:



Skjøtene sveises med varmluftverktøy (håndholdt eller selvgående) eventuelt propan.

Gjennomføringer:



Klipp et passe stykke av membranen og skjær hull med diameter noe mindre enn røret. Varm deretter opp kantene rundt hullet. Når membranen er myknet tilstrekkelig tre mansjetten over røret.



Heft mansjetten til membranen og sveis fra røret og utover.



Klipp en remse av ønsket høyde og sveis den fast til røret og med overlapp ned på mansjetten.

Utvendige hjørner:



Skråskjær oppbretten og brett membranen rundt hjørnet og fest oppbretten.



Tilpass en bit av membranen og klipp et spor på 5 til 10cm midt på mansjetten. Sett mansjetten på plass og heft den fast i hjørnet.



Sveis mansjetten fra hjørnet og utover mot sidene.



Etter at mansjettene er festet, klipp til en lapp og fest den i hjørnet. Varm delen som skal rundt hjørnet og bruk rullen til å forme lappen rundt hjørnet.

Innvendige hjørner:



Skjær membranen og tilpass den som vist over.



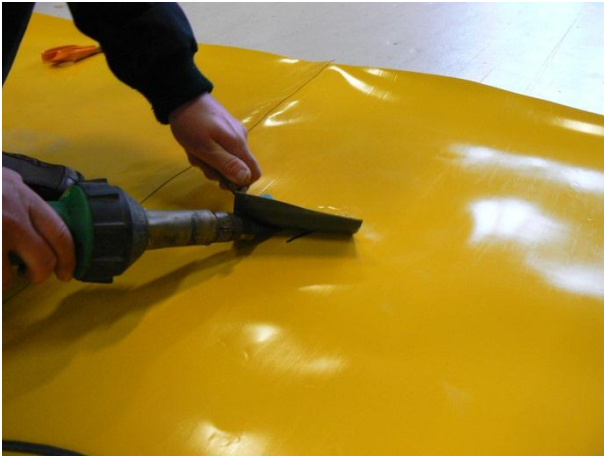
Heftsveis membranen fast i overgangen mellom grunn og mur. Sveis deretter oppbretten fast (bruk rulle)



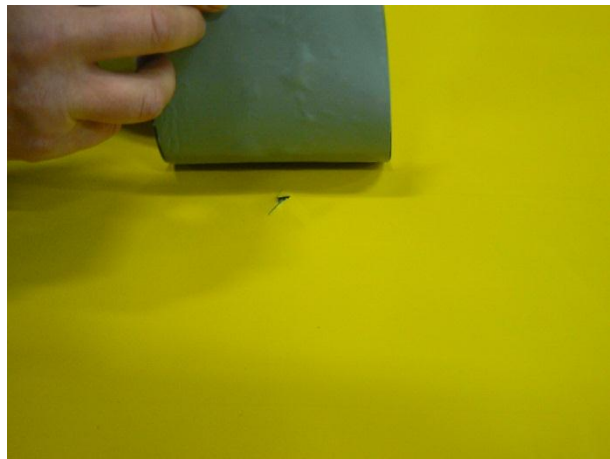
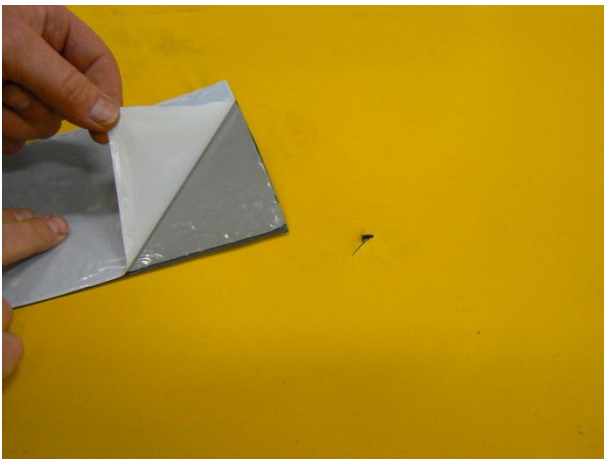
Sørg for god sveis over toppen på ringmuren. Tilpass en bit membran til hjørnet sveis denne fast som vist.



Lapp ved skade:



Klipp en passende bit av membranen og sveis den som en lapp over skaden.



Alternativt kan også butyl tape brukes. Klipp en passende bit av membranen og fest butyltappen til en side. Dra av beskyttelsespapiret og plasser lappen over det skadde stedet. Vær nøye med at lappen og skadestedet er tørt og støvfritt.

Påfylling av masse:



Etter at alle skjøter og eventuelle gjennomføringer er sveiset og kontrollert kan påfylling av masse utføres.